



Foto: Horton Group

Arbetet baseras på forskning

Skolfam bygger på forskning om utbildningens betydelse för familjehemsplacerade barn.

Bo Vinnerljung, professor i socialt arbete och expert inom Socialstyrelsen, har i flera registerstudier kommit fram till att barn som har varit familjehemsplacerade under uppväxten löper stora risker inom flera områden. Barnen riskerar till exempel i väsentligt högre utsträckning än andra att endast uppnå en låg utbildningsnivå samt att drabbas av fysisk och psykisk ohälsa, arbetslöshet och bidragsberoende i vuxen ålder.

Bo Vinnerljung har följt arbetet i Skolfam under perioden 2005-2008 och har också ansvarat för utvärderingen av resultaten under samma period. För att ta del av resultatrapporten, se www.skolfam.se.

Fakta om Skolfam

Familjehem och skolor som har familjehemsplacerade barn mellan 6 och 11 år från Helsingborgs stad ingår i Skolfam – Skolsatsning inom familjehemsvården.

Skolfam är ett forskarstött samverkansarbete mellan skol- och fritidsförvaltningen och socialförvaltningen i Helsingborgs stad. Arbetet startade som ett projekt hösten 2005 och utvärderades med goda resultat 2008. Idag är Skolfam en permanent del av familjehemsverksamheten i Helsingborg.

Skolfam i Helsingborg ingår i ett nationellt nätverk, tillsammans med Stiftelsen Allmänna Barnhuset och flera andra kommuner som också arbetar enligt Skolfam-modellen. Nätverket fortsätter utveckla arbetsmodellen så att fler familjehemsplacerade barn får ökade förutsättningar för en lyckad skolgång.

Läs mer på: www.skolfam.se
E-post: skolfam@helsingborg.se

Kontakt

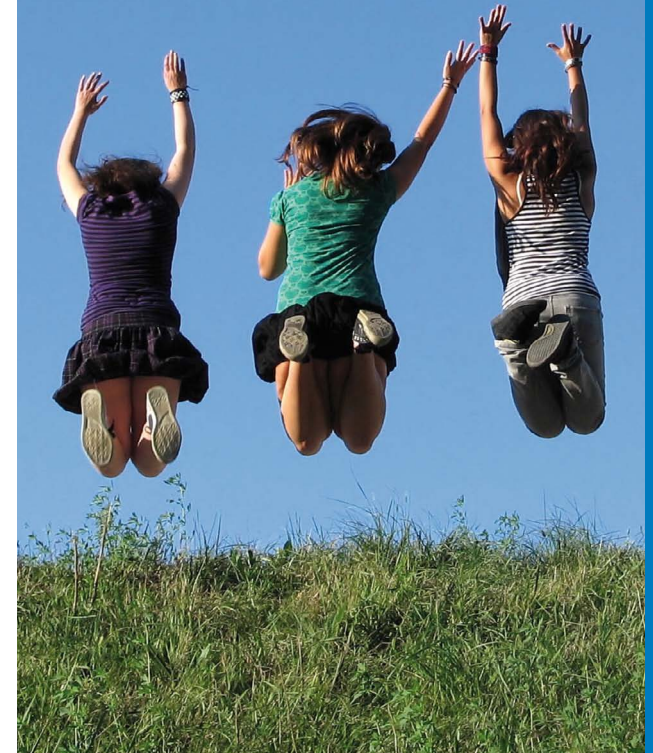
Gunilla Nilsson, enhetschef familjehemsenheten
Tel: 042-10 64 34, 0702-10 64 34
E-post: gunilla.nilsson@helsingborg.se

Karin Klitte, specialpedagog
Tel: 042-10 38 60
E-post: karin.klitte@helsingborg.se

Åsa Maasing, psykolog
Tel: 042-10 37 18
E-post: asa.maasing@helsingborg.se

Kristin Hintze, psykolog
Tel: 042-10 70 27
E-post: kristin.hintze@helsingborg.se

Foto: Sanja Gjenero




skolfam
Skolsatsning inom
familjehemsvården





Utbildning en skyddsfaktor

Både svensk och internationell forskning visar att det finns tydliga kopplingar mellan vissa förhållanden i uppväxtmiljön och förmågan att skapa sig en positiv framtid. Goda utbildningsresultat har stor betydelse för alla barns framtidsutsikter. För familjehemsplacerade barn utgör de en särskilt viktig skyddsfaktor.

Målet med Skolfam - Skolsatsning inom familjehemsvården - är att se till att barn i familjehem får samma möjligheter till god utbildning som andra barn. På så sätt kan samhället kompensera för de risker som en familjehemsplacering kan innebära och öka barnens chanser att lyckas senare i livet.

Skolfam är en förebyggande satsning som vänder sig till alla barn i målgruppen – även till dem som fungerar bra i skolan.

Så går arbetet till

I Skolfam ingår barn i åldern 6-11 år som är familjehemsplacerade av Helsingborgs stad. Till varje barn knyts ett team med en psykolog, en specialpedagog och en ansvarig socialsekreterare som i sin tur samverkar med skolan och familjehemmet.

Arbetet består av fyra faser som löper över minst 24 månader:

1. Kartläggning 1

Teamet börjar med att göra en kartläggning av barnets förutsättningar genom standardiserade psykologiska och pedagogiska tester.

2. Analys, utbildningsplan och uppföljning

Barnets behov och styrkor analyseras och individuella mål tas fram. Skolfam-teamet, skolans pedagoger, rektor och familjehemmet kommer tillsammans överens om en utbildningsplan. Teamet föreslår stödjande insatser när de bedömer att det är nödvändigt och följer regelbundet upp utvecklingen. Vid behov får arbetslaget i skolan handledning av Skolfam-teamet i de arbetssätt som parterna gemensamt har bestämt sig för att använda.

3. Kartläggning 2

Efter två år görs kartläggningen om på nytt för att ta reda på om och på vilket sätt resultaten har påverkats. Samma tester används som i kartläggning 1.

3. Fortsatt uppföljning

En kontinuerlig och långsiktig uppföljning av arbetet genomförs i samråd med ledningen för Skolfam och alla involverade parter.



Ansvaret är gemensamt

Målet med Skolfam är att öka förutsättningarna för bättre skolresultat hos familjehemsplacerade barn och att utveckla ett förebyggande arbetssätt. Genom att följa individer ökar kunskapen om målgruppens förutsättningar och det blir möjligt att sprida metoder och erfarenheter till många fler barn.

Utbildning är en faktor som är möjlig att påverka, men som kräver stöd och uppbackning. Alla berörda parter måste ta sitt ansvar, inte bara skolan. Detta gemensamma ansvar innebär att skolor och familjehem som ingår i satsningen kan räkna med stöd från både Skolfam-teamet och övriga medverkande parter. Det kan till exempel handla om råd och tips kring metoder eller hjälp i kontakter med socialtjänsten. Det kan också handla om andra funderingar som rör barnens utveckling.